



廣西師範大學
GUANGXI NORMAL UNIVERSITY



2022年 全日制普通本科 报考指南 ADMISSIONS GUIDE



中国·桂林
CHINA GUILIN



廣西師範大學
GUANGXI NORMAL UNIVERSITY

欢迎报考广西师范大学

尊师

意为尊重教育、尊重老师、尊重知识、尊重人才，要求我们形成尊重知识、尊重人才的风气，养成尊师的品德。

重道

意为追求真理，崇尚科学、坚持正义、善德立身，要求我们树立科学精神，以实事求是的态度治教治学，不断创新，追求真善美。

校训
尊师重道 敬業樂群

敬业

意为热爱专业、笃学求精、勤勉创新、献身事业，要求我们专致学业、忠于职守，有为社会发展而奉献的价值追求和勤恳作风。

乐群

意为和谐共处、诚信宽容、团队合作、厚生益众，要求我们善于合作，同舟共济，携手共建和谐校园。



目 录

Contents

2022 年普通本科招生报考指南
ADMISSIONS GUIDE FOR
UNDERGRADUATE
APPLICANTS 2022

漫步师大 学校概况

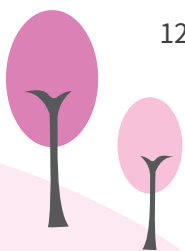
011 || 2022 年广西师范大学全日制普通本科招生章程

品味师大 学院简介

- | | |
|----------------------|--------------------------|
| 015 文学院 / 新闻与传播学院 | 075 物理科学与技术学院 |
| 023 历史文化与旅游学院 | 079 化学与药学学院 |
| 029 马克思主义学院 | 085 生命科学学院 |
| 033 法学院 | 089 环境与资源学院 |
| 037 政治与公共管理学院 | 095 计算机科学与工程学院 / 软件学院 |
| 043 经济管理学院 | 097 体育与健康学院 |
| 049 教育学部 | 107 电子工程学院 |
| 055 外国语学院 | 113 职业技术师范学院 |
| 063 美术学院 | 119 设计学院 |
| 067 音乐学院 | 125 国际文化教育学院 |
| 071 数学与统计学院 | |

2022 年招生计划

129 || 2022 年全日制普通本科招生计划一览表



20
22

广西师范大学报考指南

GUANGXI NORMAL UNIVERSITY

漫步师大 学校概况

广西师范大学地处世界级旅游城市、国家历史文化名城桂林，是国家教育部与广西壮族自治区人民政府共建高校，“中西部高校基础能力建设工程项目”高校，广西重点建设的“国内一流大学”高校，全国文明校园。有王城、育才、雁山3个校区，校园面积4100多亩；在职教教职工2500多人，全日制本科生28000多人，硕士研究生7600多人，博士研究生400多人，各类国际学生近900人，成人教育学生近30000人。学校已发展成为广西教师教育的“领头羊”、人文强桂的“主力军”、科技兴桂的“生力军”、广西国际教育的“排头兵”。目前，学校正全力推进“双一流”建设和综合改革，努力实现建设国内一流、国际知名、教师教育特色鲜明的国内高水平大学的目标。





历史文化丰厚

学校前身——广西省立师范专科学校创办于1932年，是广西高等师范教育的开端，是中国最早的高等师范学校之一，曾四度调整，六次更名，八次迁址。抗战时期，与西南师范学院、昆明师范学院一起，成为抗日大后方著名的三所高等师范院校，并被誉为“西南民主堡垒”。1943~1978年，是广西唯一一所培养本科学历教师人才的高校。1983年更名为广西师范大学。建校以来，杨东莼、薛暮桥、陈望道、欧阳予倩、林砺儒、陈翰笙、夏征农以及曾作忠、张云莹、谢厚藩、陈伯康、林焕平、钟文典、伍纯道等一大批知名人士和专家学者荟萃学校，秉承“尊师重道、敬业乐群”的校训精神，执教治学，弘文励教，为国家尤其是广西培养了40多万名教师和其他专业人才。2012年，时任中共中央政治局委员、国务委员刘延东视察学校时，勉励师生“建设有特色高水平的一流大学”。

20
22

广西师范大学报考指南

GUANGXI NORMAL UNIVERSITY





科教平台广阔

现建制教学学院(部) 21个, 全日制普通本科专业82个, 一级学科博士学位授权点8个(马克思主义理论、化学、中国语言文学、教育学、软件工程、体育学、世界史、物理学), 专业博士点1个(教育), 博士后科研流动站3个, 一级学科硕士学位授权点30个, 硕士专业学位授权点21个, 学科专业涵盖了10大门类。在全国第四轮学科评估中, 6个学科(马克思主义理论、教育学、中国语言文学、化学、软件工程、美术学)跻身全国前40%, 其中马克思主义理论获B+档。在首轮广西一流学科建设项目中, 学校马克思主义理论、教育学、中国语言文学、化学、软件工程等5个学科获得广西一流学科建设项目, 物理学获得广西一流学科建设培育项目; 在新一轮广西一流学科建设项目中, 教育学、马克思主义理论、化学获得广西一流学科A类建设, 软件工程、物理学、中国语言文学获得B类建设。化学、工程学两个学科进入国际ESI排名前1%。现有省部共建药用资源化学与药物分子工程国家重点实验室1个, 省部共建教育部“广西民族药协同创新中心”1个, 教育部重点实验室2个, 教育部国别和区域研究中心(备案)1个, 国家民委“一带一路”国别和区域研究中心1个, 全国科普教育基地1个, 广西工程技术研究中1个心, 自治区级协同创新中心2个, 广西应用数学中心1个, 广西重点实

验室7个, 广西高校重点实验室5个, 广西高端智库建设试点单位1个, 广西高端智库建设培育单位1个, 广西高校人文社会科学重点研究基地6个, 广西协同创新中心5个, 广西科技成果转化中试研究基地1个, 国家级实验教学示范中心3个, 自治区级实验教学示范中心10个, 自治区级虚拟仿真实验教学示范中心6个, 自治区人才培养模式创新实验区3个, 广西卓越教师教育协同创新中心1个, 自治区级研究生联合培养基地14个。全校馆藏纸质图书368.93万册, 中外文期刊254.55万册, 电子图书263.75万册。拥有国家文科基础学科(中国语言文学)人才培养基地、国家大学生文化素质教育基地(联合)、中宣部第三批全国重点马克思主义学院、国家社会体育指导员培训基地、国家体育总局体育文化发展中心研究基地、中小学骨干教师国家级培训基地、全国重点建设职业教育师资培养培训基地、国家语委语言文字应用培训基地、教育部高校辅导员培训和研修基地、教育部全国高校思想政治工作队伍培训研修中心、教育部高等学校继续教育示范基地、教育部基础教育课程研究中心、共青团中央“青年马克思主义者培养工程”全国研究培训基地等一批国家级教学科研平台基地。学校是CERNET华南地区网桂林主节点依托单位, 是广西实施“人文强桂”建设工程主体单位。

师资素质优良

学校有专任教师2000多人，专任教师中正高级400多人，高级职称占专任教师人数的49.8%；拥有博士学位800多人，硕士以上学位教师人数占总数的85.95%。硕士研究生导师1300多人，博士研究生导师200多人。学校有国家级、省部级高层次人才160多人次，国家级各类人才称号已经齐全（包括双聘院士）；有广西院士后备人选、享受国务院政府特殊津贴专家、广西八桂学者、广西特聘专家、广西优秀专家、广西十百千人才工程人选等省部级人才140多人次。





教改成果显著

学校获得国家级一流本科专业建设点16个、国家一流课程7门，国家级特色专业建设点7个、国家专业综合改革试点1个、教育部卓越教师培养计划改革项目1项，国家精品视频公开课3门、国家级精品资源共享课6门、国家级精品课程2门、国家级双语示范课程1门，国家级教学团队2个，国家级大学生校外实践教育基地1个，所获国家级标志性成果在西部地区同类院校和广西高校中名列前茅；获得国家级教学成果奖12项，其中一等奖1项、二等奖10项、优秀奖1项。现有自治区级一流本科专业建设点9个、优势特色专业15个、自治区优质专业11个，自治区在线开放课程8门，自治区一流课程51门，精品课程27门，自治区级精品视频公开课4门，自治区特色专业及课程一体化项目11个，自治区教学团队10个。学校创新创业教育成绩显著，近七届全国“互联网+”大学生创新创业大赛，共获得了1金8银17铜的好成绩。此外，学校始终坚守教师教育的使命与担当，确立了“引领广西、打造品牌、服务基础、走向海外”的教师教育发展思路，成为广西教师教育的“摇篮”，形成了涵盖各级各类师资培养的“全覆盖”体系，构建了教师职前培养和职后培训“一体化”模式，为推动广西基础教育和职业教育发展作出了积极探索。

科研成果丰硕

“十三五”期间，学校科研立项数和科研经费均获得大幅增长，获得各级各类科研项目1848项，其中，承担国家自然科学基金、国家社科基金、国家星火计划项目等国家级项目342项，科研经费（R&D经费）总计约5.56亿元。到目前为止，科研成果获中国专利奖1项，获广西科学技术特别贡献奖1项、广西科学技术奖一等奖10项、二等奖30项、三等奖37项，获专利授权1800多件。获中国高校人文社会科学研究优秀成果奖二等奖3项、三等奖4项；全国教育科学研究优秀成果奖二等奖2项、三等奖4项；广西社会科学优秀成果奖564项，其中一等奖30项。国家社科基金项目年度立项数连续10年均跻身全国百强，获得国家社科基金重大项目6项、教育部哲学社会科学研究重大课题攻关项目1项。2021年，国家社科基金年度项目立项数入围全国高校30强，国家社科基金年立项总数首次突破40大关。





文化产业蓬勃发展

广西师范大学出版社成立于1986年11月，作为全国首批转企试点的高校出版社，于2009年6月28日正式成立广西师范大学出版集团，是中国首家地方大学出版社集团和广西首家出版集团。近年来，先后收购澳大利亚视觉出版集团和英国ACC出版集团，领先建成具有成熟的完整产业链的跨国出版集团。现拥有分别位于桂林、南宁、北京、上海、深圳等地以及美国、英国、新加坡、马来西亚、澳大利亚、克罗地亚、日本等国家的30多家企业和分支机构。在行业机构近些年组织的综合评估中，综合实力稳居中国大学出版社前十。先后有30多种图书荣获中宣部精神文明建设“五个一工程”奖、中国出版政府奖、中华优秀出版物奖、“中国好书”、“世界最美的书”和“中国最美的书”等世界级、国家级图书大奖，多次实现广西出版企业在国家级重要奖项上零的突破；先后被评为全国高校教材管理先进集体、先进高校出版社，被新闻出版总署评为良好出版社、先进出版单位；连续8年进入中国图书海外馆藏影响力20强，4次获得商务部、中宣部等五部委联合颁授的“国家文化出口重点企业”，是全国数字转型试点单位、知识服务模式（综合类）试点单位；曾被评为深圳读书月“年度致敬出版社”、上海书展“最有号召力的出版社”、北京图书订货会“读者最喜爱的出版社”等。



国际交流广泛

现与32个国家和地区的355所高校及机构建立了合作交流关系，在海外设有3所孔子学院和1所孔子课堂。学校是教育部来华留学示范基地、国务院侨务办公室华文教育基地、中国华侨国际文化交流基地，是教育部“中国政府奖学金”、国家汉办“孔子学院奖学金”、广西政府“东盟奖学金”国际学生接收单位。近十年共接收了来自80多个国家的长、短期国际学生近16000名。2018年通过教育部来华留学质量认证。学校王城和育才校区曾是越南学校的办学点，从这里走出了10多位越南国家领导人，40多位越南省部级领导，是目前国内接受和培养越南留学生最多的高校，也是全国唯一在越南建立孔子学院的高校。2018年学校成立了越南研究院，着力打造越南研究智库平台。



社会声誉良好

学校党委被评为“全国先进基层党组织”，学校荣获第二届“全国文明校园”，“全国教育系统先进集体”，“全国深化创新创业教育改革示范高校”，“全国教育系统关心下一代工作先进集体”，“全国学校艺术教育工作先进单位”，“教育部依法治校示范校”，“国家级语言文字规范化示范校”，教育部认定为“国防教育特色学校”，“自治区绿色大学”，“自治区安全文明校园”，“自治区民族团结进步模范集体”等称号。学校在2008年教育部本科教学工作水平评估中获得优秀等级，以优异成绩通过2016年教育部本科教学工作审核评估。



广西师范大学 2022 年全日制普通本科招生章程

第一章 总 则

第一条 为进一步规范招生工作程序，保证招生录取工作的“公平、公正、公开”，根据《中华人民共和国教育法》、《中华人民共和国高等教育法》等相关法律及教育部有关规定，结合学校本科招生工作的实际情况，制定本章程。

第二条 学校全称为广西师范大学，部标代码为 10602，英文名称为“Guangxi Normal University”，注册地址为广西桂林市育才路 15 号、王城 1 号，学校有王城、育才、雁山 3 个校区。

第三条 学校为公办、全日制普通高等学校，是国家教育部与广西壮族自治区人民政府共建高校、“中西部高校基础能力建设工程项目”高校，广西重点建设的“国内一流大学”高校，上级主管部门是广西壮族自治区教育厅，培养包括普通本科生、硕士研究生、博士研究生、成人高等教育学生及外国留学生等在内的各类专门人才。

第四条 本章程仅适用于广西师范大学全日制普通本科招生工作。

第二章 组织机构

第五条 学校招生录取工作在校党委、校行政统一领导下，由招生办公室组织实施。根据教育部有关规定，学校成立招生工作委员会，负责本校全日制普通本科招生工作。招生办公室是学校常设机构，负责处理学校全日制普通本科招生日常事务，工作职责主要是：按教育

部招生工作的有关规定，以及主管部门和省级招生委员会的补充规定或实施细则，制定《广西师范大学全日制普通本科招生章程》，实施招生工作，组织开展招生宣传工作，按相关规定主动公开各类招生数据和信息等。

第六条 我校本科招生工作在自治区纪委监委驻广西师范大学纪检监察组监督下进行，同时接受社会监督。

第三章 招生条件

第七条 按照教育部及各省级招生主管部门相关文件要求执行。

第四章 录取原则

第八条 根据教育部有关文件要求和省级招生委员会的补充规定及实施细则，本着公平、公正、公开的原则，综合考量考生德、智、体、美、劳情况，以其投档成绩和所填报专业志愿为依据，择优录取。

第九条 我校按各省级招生主管部门安排的录取批次及办法进行。实行高考改革的省（市）严格按照学校提前公布的选考科目要求和各省公布的方案及有关办法执行，考生选考科目须满足学校专业科目要求。

第十条 按顺序志愿投档的专业，优先录取第一志愿填报我校的线上进档考生，在第一志愿生源不足的情况下，录取非第一志愿考生。

按平行志愿投档的专业，在生源不足的情况下，原则上对该专业进行志愿征集，志愿征集办法按各省文件要求执行。



第十一条 学校根据各省（市、区）投档规则确定提档比例。我校设定的提档比例一般控制在1:1.05之内，具体比例依据生源情况及招生省份的文件要求制定。

第十二条 根据师资情况，学校公共外语课不具备非英语语种开设条件，请高考外语选择了非英语语种的考生谨慎填报志愿。入学后，非外语类专业学生的外语教学只安排英语课程。

第十三条 我校原则上按已公布的各专业的招生计划执行录取。当录取过程中出现各专业之间线上生源差距较大的情况时，在总计划不变的前提下，适当调整各专业招生计划数，减少线上生源不足的专业招生计划数，相应增加生源充足的专业招生计划数。

第十四条 普通类专业的录取，对进档考生以投档成绩为依据，按分数优先原则，根据考生投档成绩从高到低遵循考生专业志愿进行录取，各专业志愿之间不设分数级差。专业录取过程中，投档成绩相同时，文化课成绩高者优先。在投档成绩和文化课成绩均相同的情况下，顺序志愿投档批次将依次按语文、数学、外语成绩排序确定，平行志愿投档批次按投档位序确定。未被所报志愿专业录取且服从调剂的考生，参考考生的相关科目成绩、特长及身体条件、综合素质评价表等综合考虑安排录取专业；未被所报志愿专业录取且不服从调剂的考生作退档处理。

对于内蒙古自治区考生，我校实行“招生计划1:1范围内按专业志愿排队录取”的录取规则。

第十五条 国家专项计划招生、地方专项计划招生、广西壮族自治区地方公费教育师范生招生、少数民族预科招生录取办法按照教育部和自治区有关规定执行。

第十六条 关于几类特殊专业的录取。

（一）汉语言文学（国家文科基地班）专业

要求语文和英语的单科成绩原始分原则上不低于110分。

（二）外语类专业（不含中外校际交流项目专业）要求英语口语成绩“合格”以上，未组织外语口试的省（市、区）不做要求。

（三）汉语国际教育专业要求考生有较好的英语基础，在大三学年（第5、第6学期）以中外校际对等交换培养模式派出交换生，赴韩国、泰国等国家，进行为期一年的汉语实践教育学习，出国费用自理，韩国约4—5万元人民币（含在国外的学费、住宿费和生活费），泰国等国家约3—3.5万元人民币（含在国外的学费、住宿费和生活费）。出国期间修读的学分可以按规定转换为人才培养方案中对应课程学分，该部分学分我校不另外收取费用。该专业只录取填报有专业志愿考生。

（四）旅游管理、酒店管理和旅游管理（按职教师资班培养）专业原则上要求男生身高不低于165厘米，女生身高不低于157厘米。

（五）中外合作办学专业、中外校际交流项目专业只录取填报有专业志愿考生，其中中外校际交流项目（英语专业）要求英语的单科成绩原始分原则上不低于90分，英语口语成绩无要求。

1. 英语（中美校际交流项目）。

该专业与美国威斯康星拉克罗斯大学合作办学。实行“2+2”双学士学位模式进行培养。该专业前两年在国内学习期间，学费按1.8万元/年收取；后两年在美国学习期间，学费约1.5万美元/年。对无法（或无意愿）去美国学习的学生，按学校有关规定申请分流到校内其他普通本科专业学习，学校按专业情况进行审批。分流后学生按照分流进入的专业收费标准缴纳学费。分流后选择的专业学制共5年（即2+3模式）。

2. 英语（中英校际交流项目）。

该专业与英国格林多大学合作办学，实行“2+2”双学士学位模式进行培养。该专业前两

年在国内学习期间，学费按1.8万元/年收取；后两年在英国学习期间，学费约9000英镑/年。对无法（或无意愿）去英国学习的学生，按学校有关规定申请分流到校内其他普通本科专业学习，学校按专业情况进行审批。分流后学生按照分流进入的专业收费标准缴纳学费。分流后选择的专业学制共5年（即2+3模式）。

3. 英语（中加校际交流项目）。

该专业与加拿大滑铁卢大学瑞尼森学院合作举办中加人才培养项目，在国内全程学习。该专业培养社会急需的“英语+专业”能力结构的高级复合型人才，前两年学费按1.8万元/年收取；两年后按学校有关规定申请分流到校内其他普通本科专业学习，学校按专业情况进行审批。分流后学生按照分流进入的专业收费标准缴纳学费。分流后选择的专业学制共5年（即2+3模式）。

4. 视觉传达设计（中外合作办学）。

该专业为教育部批准，广西师范大学与韩国韩瑞大学联合举办的中外合作办学“4+0”项目。学生在本校完成四年的本科学习，其中韩瑞大学负责三分之一的课程教学。

5. 体育教育（中外合作办学）。

该专业为教育部批准，广西师范大学与韩国龙仁大学联合举办的中外合作办学“4+0”项目。学生在本校完成四年的本科学习，其中韩国龙仁大学负责三分之一的课程教学。

（六）体育类专业录取。

1. 体育教育、体育教育（中外合作办学）、社会体育指导与管理专业的录取，按照考生生源地招生部门对体育类专业的投档规定，在考生文化成绩和体育专业统考成绩均达到所在省（市、区）体育类本科录取控制分数线基础上，对进档考生按投档成绩采用分数优先原则从高分到低分择优录取。同分条件下优先录取专业考试成绩高的考生，在专业分和文化分都相同

的情况下，优先录取外语成绩高的考生。

2. 运动训练、武术与民族传统体育、高水平运动队招生的录取办法按照教育部、国家体育总局和所在省（自治区、直辖市）有关规定执行，具体见《广西师范大学2022年运动训练、武术与民族传统体育专业招生简章》、《广西师范大学2022年高水平运动队招生简章》。我校高水平运动队招生不安排分省分专业计划，所有高考加分项目及分值不适用于高水平运动队招生。

（七）艺术类专业的录取。

按照考生生源省招生主管部门对艺术类专业的投档模式确定原则，在考生文化成绩和艺术统考（联考）成绩均达到所在省（市、区）划定的相应科类分数线基础上，采用分数优先原则录取，同分条件下优先录取专业考试成绩高的考生，在专业分和文化分都相同的情况下，优先录取外语成绩高的考生。

1. 执行平行志愿投档的省（市、区），根据考生投档成绩从高到低择优录取。

2. 执行顺序志愿投档模式的省（市、区），根据以下规则录取：

美术类、书法类专业录取原则按综合分〔综合分=专业分（按比例折合成百分制）×60%+文化分（按比例折合成百分制）×40%〕从高分到低分择优录取。

音乐类、舞蹈类专业录取原则按综合分〔综合分=专业分（按比例折合成百分制）×50%+文化分（按比例折合成百分制）×50%〕从高分到低分择优录取。

此外，舞蹈学专业要求男生身高不低于170厘米，女生身高不低于160厘米。

（九）我校的少数民族预科班分为免费少数民族预科班和普通少数民族预科班两类，只面向广西招生。



第十七条 各专业对考生身体健康状况的要求按教育部、卫生部、中国残疾人联合会印发的《普通高等学校招生体检工作指导意见》和教育部办公厅、卫生部办公厅《关于普通高等学校招生学生入学身体检查取消乙肝项目检测有关问题的通知》(教学厅〔2010〕2号)等有关补充规定执行。学校建议身材过于矮小, 残疾或头脸部有明显缺陷等因素影响毕业后顺利走上教师工作岗位的考生, 慎重填报我校师范类专业。

第五章 其他

第十八条 学费按《关于广西师范大学新增和调整普通本科专业学费收费标准有关问题的复函》(桂价费函[2017]324号)等文件执行, 除英语(中外校际交流项目)、视觉传达设计(中外合作办学)、体育教育(中外合作办学)外, 全日制本科专业实行学分制收费, 学生入学时须按照规定的标准预缴学费, 毕业(离校)时根据学生实际修读情况结算学费。预缴学费标准为:

(一)文、史、法、哲、教育学类业: 5000—5600元/学年。

(二)理、工、管理、经济学类专业: 5400—5600元/学年。

(三)艺术类专业: 12200元/学年。

(四)应用本科、职教师资专业: 6000—10100元/学年。

(五)运动训练专业、武术与民族传统体育专业: 7600元/学年。

第十九条 英语(中外校际交流项目)、视觉传达设计(中外合作办学)、体育教育(中外合作办学)等全日制本科专业实行学年制收费, 英语(中外校际交流项目)专业: 18000元/学年, 视觉传达设计(中外合作办学)专业: 40000元/学年, 体育教育(中外合作办学)专业: 40000元/学年。

第二十条 各全日制普通本科专业的有关介绍、奖贷助学金政策等详细信息见今年招生指南。

第二十一条 新生入学后, 学校将在3个月内对其进行全面复查。复查不合格者, 学校将区别情况予以处理, 直至取消其入学资格。凡发现有弄虚作假行为者, 即取消其入学资格或学籍, 并将其退回原户籍所在地。

第二十二条 学生在规定的学习年限内修完规定的课程, 德、智、体、美、劳等各方面达到毕业要求, 准予毕业, 由广西师范大学颁发普通高等教育毕业证书; 对符合我校学位授予条件的毕业生授予学士学位证书。

第二十三条 学校地址: 广西桂林市育才路15号; 邮编: 541004; 咨询电话(传真): 0773—5818532; 电子邮件: zsb@gxnu.edu.cn; 学校网址: <https://www.gxnu.edu.cn>。

附 则

第二十四条 学校以往有关招生工作的要求、规定如与本章程有冲突, 以本章程为准。本章程若与国家法律、法规、规范和上级有关政策相抵触, 以国家法律、法规、规范和上级有关政策为准。

第二十五条 本章程的解释权属广西师范大学招生工作委员会。

第二十六条 本章程自发布之日起生效执行。

20
22

广西师范大学报考指南

GUANGXI NORMAL UNIVERSITY



学院官网



0773—3691220、3639592



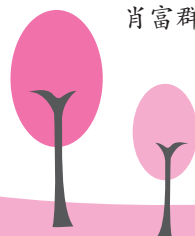
<http://www.zgxy.gxnu.edu.cn/>

政治与公共 管理学院

院长 寄语

如果要追根溯源，政治与公共管理学院已经有60余年的历史，数代前辈在政治学、社会学和公共管理等学科风雨兼程，默默耕耘。如果从组织架构来看，政治与公共管理学院则是一个崭新的学院。感谢开疆拓土的前辈们，你们为地方经济社会发展培养了数万人才，让这些学科在广西师范大学生根发芽，茁壮成长。感谢一茬接一茬离开学校走向各条战线的院友们，你们在各行各业挥洒汗水，奉献青春，并关心和支持母校的发展。如今我们处在新的时代，肩负着新的使命，踏上了新的征程。政治与公共管理学院将秉承“尊师重道，敬业乐群”的校训，发扬“明德厚生，达道笃行”的院训精神，积极融入学校“国内一流、国际知名、教师教育特色鲜明的国内高水平大学”的发展目标，以发展高水平本科教育为基础，努力成为学校一流学科建设的新的增长点；将立足广西，服务国家，奉献人类，积极融入国内外学术共同体，创造新理论新方法，发现新知识新规律，竭力培养引领经济社会发展的专门人才，为中华民族的伟大复兴添砖加瓦。欢迎海内外各方才俊加入政治与公共管理学院，你会在学院的发展中实现个人的发展，会在个人的发展中感受到个体的社会意义。欢迎海内外莘莘学子报考政治与公共管理学院，你会在各类春风化雨的教育活动中成长为高级专门人才，你会在“大雁山”的云淡风轻中拥有一段靓丽而厚实的青春岁月！

肖富群 教授





学院特色

政治与公共管理学院源于1960年9月设立的政治教育系。此后的半个多世纪里，以政治教育系为母体，思想政治教育、政治学、经济学、社会学、社会工作、管理学、法学等学科专业得到长足发展。1995年5月政治教育系更名为政治经济系，1999年5月更名为经济政法学院。2002年4月经济政法学院分设为政治与公共管理学院、法商学院。2005年11月，政治与公共管理学院与社会科学教研部合并，成立政治与行政学院；法商学院的法律系与我校社会学、社会工作专业合并整合成立法学院，以法商学院的经济系为主体成立经济管理学院。2015年12月，政治与行政学院与法学院合并组建成立法学院/政治与公共管理学院。2019年3月，法学院/政治与公共管理学院分设为政治与公共管理学院、法学院。

学院设有政治学系、社会学与社会工作系、公共管理系，并设有应急管理研究院、中国—东盟关系研究所、公共管理硕士（MPA）教育中心、社会工作硕士（MSW）教育中心。设有电子政务实验室、社会工作实验室、社会调查实验室、专业硕士案例教学室。设有广西社会工作硕士联合培养基地（广西壮族自治区学位委员会，2016），并与中共广西壮族自治区委员会党校共建行政管理硕士、公共管理硕士（MPA）联合培养基地。

学院招收行政管理、劳动与社会保障、社会工作、政治学与行政学等4个全日制本科专业。拥有政治学、公共管理2个硕士学位授权一级学科，设有政治学理论、国际关系、国际政治、行政管理、社会保障、社会医学与

卫生事业管理、土地资源管理、社会学等8个硕士学位授权二级学科，拥有社会工作硕士（MSW）、公共管理硕士（MPA）等2个专业硕士学位授权点，并在马克思主义学院、教育学部招收马克思主义理论、教育学等学科博士生。学院还招收社会学、行政管理、物流管理等专业的函授本科，并开展各类干部培训。现有在校学生1549人，其中本科生999人、硕士研究生550人。学院已成为广西乃至中西部地区培养公共管理、社会学、社会工作、政治学等学科专业人才的重要单位，毕业生质量广受社会好评，很多毕业生已成为各行业的业务骨干。

学院拥有一支年富力强、学识渊博、视野开阔、锐意进取的师资队伍。现有教职工61人，其中专任教师50人，76.6%拥有博士学位；教授16人，副教授16人，讲师18人；博士生导师6人，硕士生导师30人；有留学归国人员16人。学院教师近年来承担国家级科研项目21项、国际合作课题3项、省部级科研项目近40项、横向合作科研项目近30项；出版学术著作和教材30余部，发表论文500多篇；科研成果获省部级奖励20多次。

学院将秉承“尊师重道，敬业乐群”的校训，积极融入学校“国内一流、国际知名、教师教育特色鲜明的国内高水平大学”的发展目标，以加快建设高水平本科教育为基础，以教师的学科专业发展为抓手，发扬“明德厚生，达道笃行”的精神，努力把学院建设成国内一流、国际知名、特色鲜明的政治与公共管理学院。

专业
介绍

◇行政管理专业 ◇劳动与社会保障专业 ◇社会工作专业 ◇政治学与行政学专业

行政管理专业

【学 制】

标准学制为四年，实行弹性学制和学分制管理。授予管理学学士学位。

【培养目标】

本专业以培养厚基础、宽口径、强能力的人才为目标，培养思想政治素质好，专业基础扎实，实践能力强，具有创新精神和创新能力，具有现代管理理念，能在党政机关、企事业单位、社会团体从事管理工作以及教学、科研等工作的复合型人才。

【培养要求】

本专业要求学生掌握行政学、管理学、政

治学、法学等方面的知识，具有扎实的管理理论基础、精干的现代行政管理的研究方法和工作技能；着力培养学生的学习能力、思维能力、研究能力、表达能力和组织管理能力。

【主要课程】

政治学原理、经济学原理、管理学原理、社会学原理、公共行政学、公共管理学、领导科学、应急管理原理、办公自动化、电子政务、公共部门人力资源管理、行政法学、现代社会调查方法、社会统计学、公共政策与分析、管理学名著选读、西方行政学说史、市政学、高等数学、中国传统管理思想及其现代转向（全英文课程）等。

劳动与社会保障专业

【学 制】

标准学制为四年，实行弹性学制和学分制管理。授予管理学学士学位。

【培养目标】

本专业培养具有扎实的管理学、社会学、经济学等专业基础知识，掌握劳动与社会保障领域的研究方法和工作方法，能在党政机关、政策研究、人力资源与社会保障、民政、企事业单位等部门从事劳动与社会保障工作的高级专门人才。

【培养要求】

本专业要求学生系统掌握管理学、社会学、

经济学等专业基础知识，了解国内外劳动与社会保障的理论、历史以及实践现状，强调从事劳动与社会保障领域的研究能力和工作能力，并具备良好的学习能力、信息技术能力、表达能力。

【主要课程】

西方经济学、社会保障学、社会学原理、管理学原理、财务管理学、社会保险学、劳动计划与统计、劳动关系、人口学、社会统计学、统计软件应用、劳动与社会保障法、社会调查研究方法、组织行为学、劳动经济学、人力资源管理、管理信息系统、经济法学、公共政策、社会福利等。



社会工作专业

【学 制】

标准学制为四年，实行弹性学制和学分制管理。授予法学学士学位。

【培养目标】

本专业培养具有扎实的社会工作理论和历史，过硬的社会调查研究能力和社会工作实务能力，能在政府机关、民政、劳动、社会保障等部门和卫生、青年、妇女等社会组织以及其他社会福利、公益团体从事管理、服务、研究、评估等工作的高级人才。

【培养要求】

本专业要求学生掌握扎实的社会工作理论与历史，过硬的社会工作研究方法和实务方法，强

调学习能力、创新能力、研究能力、实践能力，尤其是通过社会工作的研究和实践进而影响社会政策的价值取向的能力。

【主要课程】

社会工作概论、社会学概论、社会心理学、社会福利思想、社会工作行政、管理学、人类行为与社会环境、社会保障学、小组工作、中国民政工作、社会心理学、社区工作、社会工作实务、个案工作、社会工作理论、统计软件应用、现代社会调查方法、社会统计学、社会政策与法规、社会学与中国社会（全英文课程）、中国基层治理（全英文课程）。



政治学与行政学专业

【学 制】

标准学制为四年，实行弹性学制和学分制管理。授予法学学士学位。

【培养目标】

本专业以培养高素质、厚基础、宽口径的人才为目标，培养具有良好的马克思主义理论素养和扎实的政治学、行政学方面的理论知识，能在党政机关、企事业单位和社会团体等单位从事教学科研、行政管理等工作的复合型人才。

【培养要求】

本专业要求学生掌握政治学、行政学、国

际政治学等方面的基础理论和基本知识，具备政治学研究、公共政策分析、调查研究、分析判断和协调组织等方面的能力。

【主要课程】

政治学原理、近现代国际关系史、国际政治学原理、西方政治思想史、当代中国政府与政治、管理学原理、政治学方法论、中国政治思想史、中国政治制度史、外国政府与政治、比较政治学、中国农村政治分析、外国政治学名著选读、公共行政原理、港台政治与教育（全英文课程）。

人才 培养

1. 课程体系完整

建构“理论与历史—研究与工作方法—特色培养方向”的品字形课程体系，并将社会主义核心价值观、公共管理、社会治理领域的国家战略融入专业课程教学，自主投入专项经费立项培育课程思政示范课程，大力推动专业课程与思政课程同向同行，《现代社会调查方法》

《公共行政学》《社会保障概论》《管理思想史》《组织行为学》和《政治学原理》《社会政策概论》《社会学概论》等课程分别入选学校课程思政示范课程建设重点项目和一般项目；《组织行为学》、《公共行政概论》、《矫治社会工作》、《知否知否——大学生公益创业》为自治区级一流课程。



2. 良好的育人环境

学院拥有一支年富力强、学识渊博、视野开阔、锐意进取的师资队伍。现有教职工61人，其中专任教师50人，76.6%拥有博士学位；教授16人，副教授16人，讲师18人；博士生导师6人，硕士生导师30人；有留学归国人员16人。学院教师近年来承担国家级科研项目21项、国际合作课题3项、省部级科研项目近40项、横向合作科研项目近30项；出版学术著作和教材30余部，发表论文500多篇；科研成果获省部级奖励20多次。2021年，引进专任教师4人，其中国内“双一流”高校博士3人，海外名校博士1人。晋升正高级职称2人，副高级职称1人。新增专业学位博导2人，学术学位博导1人，学位硕导8人，送培博士1人。

3. 丰富的学术文化生活

实施“专业教师+党政领导干部”双班主任制度，以“三全育人”理念建立辅导员、班主任、专任教师三位一体的协同育人机制。如，“政社茶韵，周二相约”品牌活动，通过以茶话会的形式，邀请老师与学生一起座谈，以期待更好地帮助学生解决学习和生活中的难题，做好学生职业生涯规划 and 就业创业指导。

4. 实践与对外交流

通过在理论课程中植入实践学时、将实践成果以创新学分的形式冲抵选修课学分的做法，推动课堂内外的互动融合。通过办好“领雁公共管理”论坛、“渔人社会工作”论坛、“社工菁华”论坛，举办行政能力大闯关活动等方式，提升学生专业素养。全覆盖集中安排专业实习，开展课程见习、政务实习、社区服务等实践活动，增强学生的创新创造能力。

毕业前景

2021年毕业本科生共计234人，其中国内外升学人数为43人，占比18.38%；就业人数为191人，占比81.62%。

学生就业方向主要有党政机关、企业、科

研机构、学校以及社会服务机构等，部分学生攻读硕士研究生和博士研究生。许多学生在毕业后五年，已经成为所在单位的中层骨干力量和所在行业的佼佼者。



2022 年全日制普通本科招生计划一览表

专业名称	科类	北京	天津	河北	山西	内蒙古	辽宁	吉林	黑龙江	上海	江苏	浙江	安徽	福建	江西	山东	河南	湖北	湖南	广东	海南	重庆	四川	贵州	云南	陕西	甘肃	青海	新疆	西藏	外省总数	广西	高水平计划	地方免费师范生	国家贫困计划	区贫困计划	民族班	总数	专业属性	
汉语言文学(国家文科基地班)	文/史										2				2				2	2	2	2	2	2			2				12	18						30	师范性	
汉语言文学	文/史	2	3	4	4	4	2	2	4	2	5	4	4	4	4	4	6	6	5	6	6	4	6	6	5	5	4	4	4	2	2	119	199			22	8	8	356	师范性
汉语国际教育	文/史			2										2						2	2		2				2				10	50						60	师范性	
秘书学	文/史									2	2		2							2	2		2	2	2	2					16	34						50		
新闻学	文/史			2									2												2						8	27						35		
新闻学	理/物				1									2	1							1			1						6	9						15		
网络与新媒体	文/史										1							2							2						7	28						35		
网络与新媒体	理/物														2								2								4	11						15		
历史学	文/史		2	2			2	2	1	2	4	2	2	2	2	4	4	2	2	2	4	2	2	4	2	3	2	2	2	2	52	106			12	10	8	188	师范性	
文化产业管理	文/史					2					2													2							10	15						25		
文化产业管理	理/物															2						2			2						6	9						15		
旅游管理	文/史															2	2	2					2	2	2	2					8	12						20		
旅游管理	理/物														2							2									4	6						10		
酒店管理	文/史														2						2	2	2	1							7	13						20		
酒店管理	理/物																								1						4	6						10		
思想政治教育	文/史	2	3	2	2	2		2	2	3	4	2	3	3	4	2	3	2	3	2	4	2	2	3	2	2	2	2	2	1	56	95			13	10	6	180	师范性	
马克思主义理论	文/史															2	2	2	2	2		2			2	2	2	2	2		12	18						30		
法学	文/史									2	2	2	2	2	2	2	2	2	2	2	2	2	2	2	2	2	2	2	2	2	30	70			12	5	3	120		
法学	理/物															2							2								6	19			3		2	30		
政治学与行政学	文/史				2						1		2	2	1																9	23						32		
政治学与行政学	理/物																							2							3	5						8		
社会工作	文/史			2							2					2		2													10	19			5	2		36		
社会工作	理/物																							2							4	5						9		
行政管理	文/史					2							2					2													10	28			5	2		45		

专业名称	科类	北京	天津	河北	山西	内蒙古	辽宁	吉林	黑龙江	上海	江苏	浙江	安徽	福建	江西	山东	河南	湖北	湖南	广东	海南	重庆	四川	贵州	云南	陕西	甘肃	青海	新疆	西藏	外省总数	广西	高水平计划	地方免费师范生	国家贫困计划	区贫困计划	民族班	总数	专业属性
行政管理	理/物														1													2	2		5	5						10	
劳动与社会保障	文/史														2		2										2				9	26			2			37	
劳动与社会保障	理/物														2																2	6						8	
经济学	文/史				2	2	1										2			2	2										15	15		5				35	
经济学	理/物												2		2			2				2									8	27						35	
金融学	文/史			2	2					2			2						2			2									14	21						35	
金融学	理/物							2					2				2				2										12	23						35	
工商管理	文/史														2	2					2	2									12	23						35	
工商管理	理/物		2										2						2												10	20						30	
会计学	文/史		2													3															7	18						25	
会计学	理/物					2									2						2	2									10	20						30	
人力资源管理	文/史				2	2							2			2						2									16	19						35	
人力资源管理	理/物	1													2	1		2	2		2									10	20						30		
教育技术学	理/物												2	2		2		2				2									16	54						70	师范性
学前教育	文/史						2								2							2									16	39			2	3		60	师范性
学前教育	理/物				2			1					1					1													6	14						20	师范性
小学教育	文/史		2			2				2						2	2		2	2	1	2	2							2	24	44					108	师范性	
小学教育	理/物				2				1				2					1													14	18						42	师范性
特殊教育	文/史								1	1								1				1									6	24						30	师范性
特殊教育	理/物								1						1				1												3	7						10	师范性
应用心理学	理/物					2									2		2		2												16	44						60	师范性
英语	文/史		2				2				2			2	4	3	4	2	2			4	2	4	4						43	80			12	4	3	170	师范性
英语	理/物				2	2									2	2			2			2	2								23	44			6	3		90	师范性
日语	文/史		2							2		2				2						2									12	16						28	
日语	理/物				2										2	1			2												9	3						12	
朝鲜语	文/史														2			2			1										9	11						20	

专业名称	科类	北京	天津	河北	山西	内蒙古	辽宁	吉林	黑龙江	上海	江苏	浙江	安徽	福建	江西	山东	河南	湖北	湖南	广东	海南	重庆	四川	贵州	云南	陕西	甘肃	青海	新疆	西藏	外省总数	广西	高水平计划	地方免费师范生	国家贫困计划	区贫困计划	民族班	总数	专业属性	
朝鲜语	理/物						2																	2							4	16						20		
翻译	文/史			2																						2	1	2				7	23						30	
翻译	理/物									2			2													2	2					8	22						30	
商务英语	文/史		2									2	2										2				2	2				8	12						20	
商务英语	理/物						1															2					2	2				9	11						20	
美术学	艺文		4	3						3	3	3	3	3	3	3	3	3	3	3	3			3			3	3				46	66						112	师范性
美术学	艺理																														0	8						8	师范性	
绘画	艺文		2	4	3						2	2	2	3	2	3	3	2	2	2	2			2			2	2				36	66						102	
绘画	艺理																														0	8						8		
书法学	艺文													2			2							2							8	22						30		
书法学	艺理																													0	5						5			
动画	艺文		2	2						2	2	2	2	2	2	2	2	2	2	2	2			2			2	2			24	16						40		
动画	艺理																													0	10						10			
视觉传达设计	艺文		2	2	2								2	2	2	2	2	2	2	2	1			2							20	30						50		
视觉传达设计	艺理									2																					2	8						10		
视觉传达设计 (中外合作办学)	艺文		5	5	5					3	3	3	3	3	2	5	3	7	3	6				5			2	2			62	43						105		
视觉传达设计 (中外合作办学)	艺理																	2	2												6	9						15		
环境设计	艺文		2	2	2								2	2	2	2	2	1	2	2	2			3			2	2			24	41						65		
环境设计	艺理									2								2	2												6	9						15		
产品设计	艺文		2	2	2					2	2	2	2	2	2	2	2	1	2								2	2			23	19						42		
产品设计	艺理																	1													1	7						8		
服装与服饰设计	艺文									2	2	2	2	2	2			2									2				10	30						40		
服装与服饰设计	艺理																														0	10						10		
音乐学	艺文		3	6	2	3	2	5	4	2	5	4	5	2	4	3	4	3	4	4	6			4	5	4	3	3			75	135						210	师范性	
舞蹈学	艺文		3	3			4					2	4	2	2			2	3	4	3		2	2	3	2	2			41	29						70	师范性		

专业名称	科类	北京	天津	河北	山西	内蒙古	辽宁	吉林	黑龙江	上海	江苏	浙江	安徽	福建	江西	山东	河南	湖北	湖南	广东	海南	重庆	四川	贵州	云南	陕西	甘肃	青海	新疆	西藏	外省总数	广西	高水平计划	地方免费师范生	国家贫困计划	区贫困计划	民族班	总数	专业属性
数学与应用数学	理/物	2	2	4	5	2	2	2	2		2	2	2	4	4	5	3	4	5	2	2	5	4	4	4	4	4				77	155			17	14	15	278	师范性
信息与计算科学	理/物		2	1	1								1		2	1	1	2	2			2	2	2	2	2				20	30						50		
统计学	理/物		2	2	2					1	2	4			2	2	2	2	2	2	2	2	2	2	2	2				24	47			5	4		80		
科学教育	理/物														2	2				2		2								18	37						55	师范性	
物理学	理/物	2	2	2	2	2			2	2	2		2	2	2	3	2	2	3	2	2	4	2	2	2	2	2			40	92			10	4	7	180	师范性	
测控技术与仪器	理/物			2	2										2				2				2		2					14	36						50		
化学	理/物	2	2	2	2	2	2	2		4	4	4	4	4	4	4	2	2	2	2	2	4	3	2	2	2	2	2	2	55	120		11	16	6	10	218	师范性	
应用化学	理/物										2					2	2	2	2		2			2	2	2				10	30						40		
制药工程	理/物				2					2							2					2	2	1	2	2				15	45						60		
生物科学	理/物	2	2	2	2	2			2	2	2	2	4	2	4	3	2	2	4	2	2	4	4	2	2	2	3	2		54	133		15	20	8	10	240	师范性	
生物技术	理/物				2	2	1	1								2			2	2	2	2	2						14	36						50			
生态学	理/物				1										2			2					2	2						9	21						30		
地理科学	理/物	2	2	2	2	2				2	4	2	2	4	2	3	2	2	3	2	2	4	4	2	1	2	2	2		45	95		15	10	5	170	师范性		
地理信息科学	理/物				2					2					2								2	2	2	2				12	28						40		
环境工程	理/物		2						2	2	2				2			2					2			2	2			16	24						40		
环境科学	理/物				2					2									2					2		2				10	30						40		
计算机科学与技术	理/物				2						2	2	2	2	2	2	2	2		2	2		2	2	2	2				26	44			5			75		
软件工程	理/物				2	2				2	2		2	2	2	2	1	2	2	2	2	2	2	2	2	2				27	58			5			90		
信息安全	理/物				2	2																2	2	2	2	2	2			14	41			5			60		
数据科学与大数据技术	理/物			2						2	2			2	2					2		1	2	2	2					15	45						60		
体育教育	体	2	2	2	2	2	2	2	2	4	2	2	4	2	2	2	2	2	2	2	2	4	4	2	2	2	3	2		55	173	22				250	师范性		
体育教育(中外合作办学)	体		2			2	2	3					7	2	5	3	4	4	5	5	5	5	2	2	2	2	2			60	30						90	师范性	
运动训练	体																													0	170						170		
社会体育指导与管理	体																													0	30						30		

专业名称	科类	北京	天津	河北	山西	内蒙古	辽宁	吉林	黑龙江	上海	江苏	浙江	安徽	福建	江西	山东	河南	湖北	湖南	广东	海南	重庆	四川	贵州	云南	陕西	甘肃	青海	新疆	西藏	外省总数	广西	高水平计划	地方免费师范生	国家贫困计划	区贫困计划	民族班	总数	专业属性
武术与民族传统体育	体																														0	30						30	
健康服务与管理	文/史			2											2												2				6	24						30	
健康服务与管理	理/物				2																								2	6	4							10	
电子信息工程	理/物			2	2	2					2																2	2			26	62				2	90		
电子科学与技术	理/物	1						1								2			2	2		2	2	2	2					14	44				2	60			
通信工程	理/物				2			2			2		2			2	1	2				2	2	2	2					23	60				2	85			
人工智能	理/物			2	2	2						2					2					3	2	2	2					21	47				2	70			
机械设计制造及其自动化	理/物				2								2		2				2			2	2							12	28						40	职教师资类	
汽车服务工程	理/物				1			2					2											1						7	33						40	职教师资类	
电子商务(按职教师资培养)	文/史												2				2										2			8	37						45	职教师资类	
电子商务(按职教师资培养)	理/物																						2	2						8	37						45	职教师资类	
旅游管理(按职教师资培养)	文/史																				2										6	19						25	职教师资类
旅游管理(按职教师资培养)	理/物												2																	4	21							25	职教师资类
工艺美术(按职教师资培养)	艺文																													0	90							90	职教师资类
英语(中英校际交流项目)	文																													0	70							70	
英语(中英校际交流项目)	理																													0	30							30	

专业名称	科类	北京	天津	河北	山西	内蒙古	辽宁	吉林	黑龙江	上海	江苏	浙江	安徽	福建	江西	山东	河南	湖北	湖南	广东	海南	重庆	四川	贵州	云南	陕西	甘肃	青海	新疆	西藏	外省总数	广西	高水平计划	地方免费师范生	国家贫困计划	区贫困计划	民族班	总数	专业属性
英语(中美校际交流项目)	文																														0	140						140	
英语(中美校际交流项目)	理																														0	60						60	
英语(中加校际交流项目)	文																														0	70						70	
英语(中加校际交流项目)	理																														0	50						50	
合计	2022	8	35	81	101	40	29	15	35	15	88	47	100	62	125	101	93	80	103	93	40	111	124	105	84	79	76	28	25	8	1931	4627	22	160	190	90	80	7100	
少数民族预科班	文																														0	40							
少数民族预科班	理																														0	50							
普通民族预科班	文																														0	110							
普通民族预科班	理																														0	155							

注：具体招生计划数以各省(市)招生考试院公布为准。



招生办微信公众号



本科招生网

地址：广西桂林市育才路15号

电话：0773-5818532 5817996

邮编：541004

学校网站：[http: www.gxnu.edu.cn](http://www.gxnu.edu.cn)

招生咨询邮箱：zsb@gxnu.edu.cn

广西师范大学招生办公室编制